

# 中国结算统计月报

二〇一一年十二月

中国证券登记结算有限责任公司

## 目 录

<b>2011年12月证券市场运行情况综述</b> .....	1
<b>一、主要指标概览</b> .....	5
<b>二、证券账户统计</b> .....	6
2.1 期末股票账户情况表.....	6
2.2 本月A股账户变动表.....	7
2.3 本月B股账户变动表.....	8
2.4 基金账户情况表.....	8
2.5 开通创业板功能的自然人A股账户情况表.....	9
2.6 证券公司为投资者开立的信用证券账户情况.....	9
2.7 A股账户开户地区分布表.....	10
2.8 A股账户本月参与二级市场集中交易情况表.....	11
2.9 A股账户最近一年参与二级市场集中交易及期末持仓情况表.....	11
2.10 月末A股账户市值分布表.....	11
<b>三、证券登记业务统计</b> .....	12
3.1 证券发行人统计表.....	12
3.2 本月新登记业务情况.....	12
3.3 股票发行登记地区分布表.....	13
3.4 集中交易证券变更登记统计表.....	14
3.5 非集中交易证券变更登记统计表.....	15
3.6 股本结构统计表.....	16
<b>四、证券存管业务统计</b> .....	17
4.1 登记结算公司证券存管情况统计表.....	17
4.2 主要金融机构证券托管总额（流通市值）排名前50名.....	19
4.3 主要金融机构A股托管总额（流通市值）排名前50名.....	20
4.4 主要金融机构B股托管总额（市值）排名前50名.....	22
4.5 主要金融机构债券托管总额（市值）排名前50名.....	23
4.6 主要金融机构基金托管总额（市值）排名前50名.....	25
4.7 主要金融机构权证托管总额（市值）排名前50名.....	26

4.8 流通股托管市值地区分布表 .....	28
<b>五、证券结算业务统计 .....</b>	<b>29</b>
5.1 结算系统参与者个数统计表 .....	29
5.2 资金结算业务统计表 .....	29
<b>六、代办股份转让业务统计 .....</b>	<b>30</b>
<b>七、股改限售股份解禁减持情况统计 .....</b>	<b>31</b>
<b>八、其他业务统计 .....</b>	<b>32</b>
8.1 代扣印花税情况统计表 .....	32
8.2 代理上市公司发放现金红利情况统计表 .....	32
8.3 代理基金发放现金红利情况统计表 .....	32
8.4 代理债券还本付息统计表 .....	33
<b>九、主要统计指标解释 .....</b>	<b>34</b>

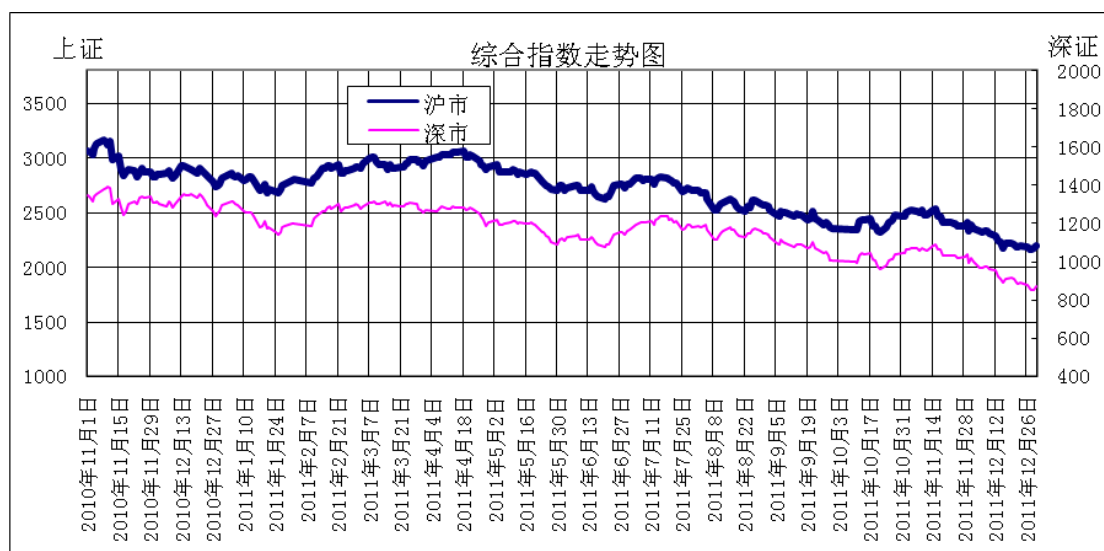
## 2011年12月证券市场运行情况综述

**两市震荡下行，交易趋于清淡，当月参与交易账户数及其占比降低，股改限售股日均减持数量小幅下降，占成交量比重有所上升**

### 1. 市场运行情况

本月沪深两市指数震荡下行，平均指数有所下降。本月上证综指平均收盘点位为 2248.84 点，环比下降 207.71 点，降幅为 8.46%；深证综指平均收盘点位为 917.68 点，环比下降 130.15 点，降幅为 12.42%。沪深两市指数标准差均较上月有所增大。

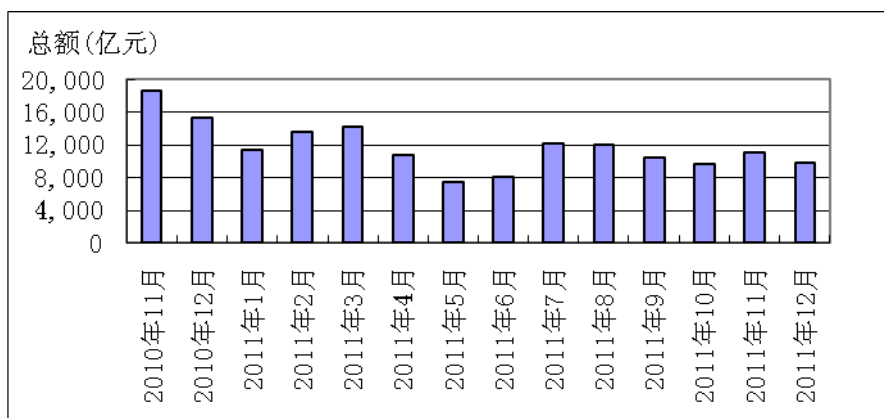
图 1 综合指数走势图



**沪深两市日均成交量、成交金额均明显减少。**本月沪市日均成交量为 52.48 亿股，环比降低了 29.685%；日均成交金额为 464.85 亿元，环比降低了 37.00%。深市日均成交量为 36.70 亿股，环比降低 33.02%；日均成交金额为 440.82 亿元，环比降低 40.24%。

**月结算总额和日均结算总额均有减少。**沪深两市本月结算总额合计为 21.64 万亿元，环比减少了 10.29%；日均结算总额为 9835.32 亿元，环比减少了 10.29%。

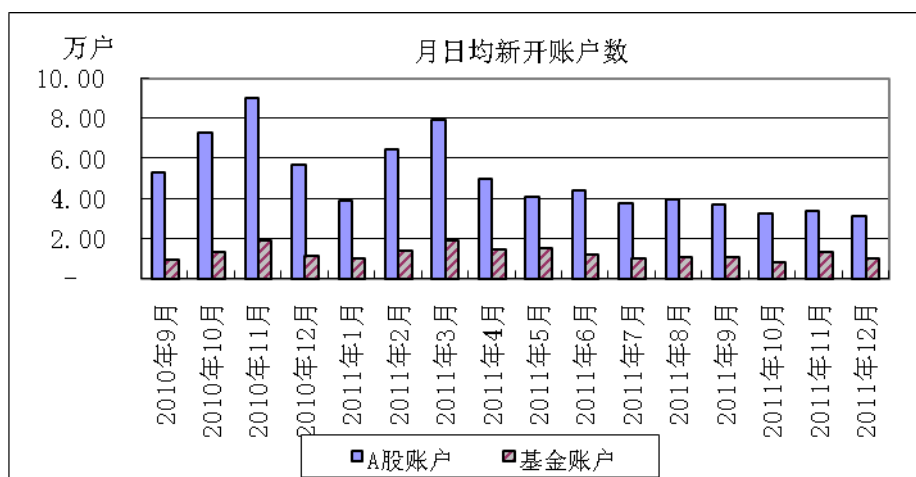
图 2 每月日均结算总额变化图



## 2. 新开账户情况

**本月日均新开 A 股账户数较上月略有减少。**本月沪深两市合计日均新开 A 股账户数为 31184 户。其中沪市平均每日新开 A 股账户数为 16203 户，环比减少 1280 户，降幅为 7.32%；深市平均每日新开 A 股账户数为 14980 户，环比减少 1525 户，降幅为 9.24%。两市日均基金开户数为 10126 户，环比减少了 25.04%。截止本月末，沪深股票账户数合计为 16,546.90 万户，其中 A 股账户 16,294.74 万户，B 股账户 252.16 万户，剔除休眠账户 2,496.53 万户，有效账户为 14,050.37 万户。

图 3 每月日均新增账户变化图



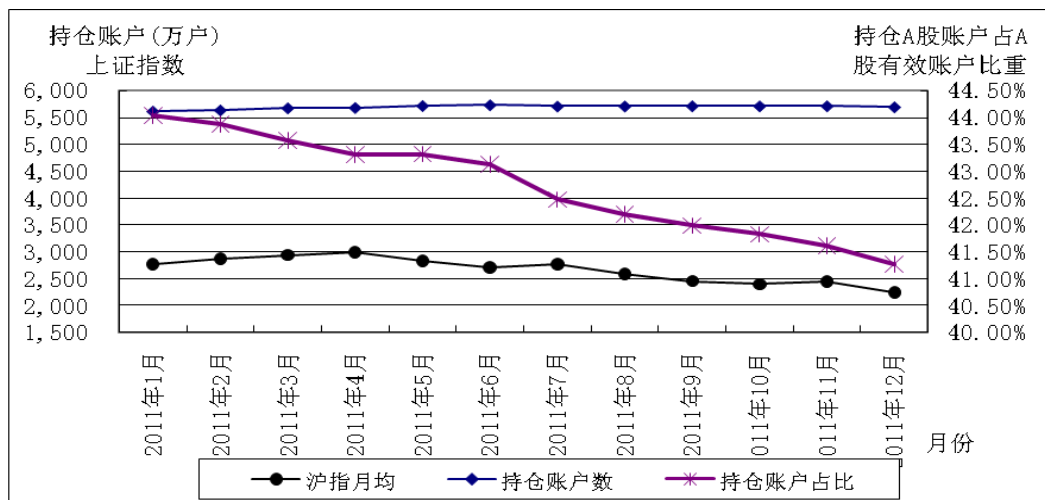
## 3. 账户交易情况

**在 A 股有效账户中，沪深两市合计四成多的账户在近一年内参与了二级市场交易。**期末沪深两市场共有 A 股有效账户 13798.21 万户。从是否参与二级市场集中交易的角度看，6054.36 万户近一年内参与了二级市场交易，占期末 A 股有效账户的 43.88%，较上月下降了 1.30 个百分点；未参与交易的 A 股有效账户有 7743.85 万户，占期末 A 股有效账户的 56.12%，较上月上升了 1.30 个百分点。参与交易的 A 股有效账户中，七成

期末持有证券，三成期末未持有任何证券。未参与交易的账户中，超过八成期末未持有任何证券。

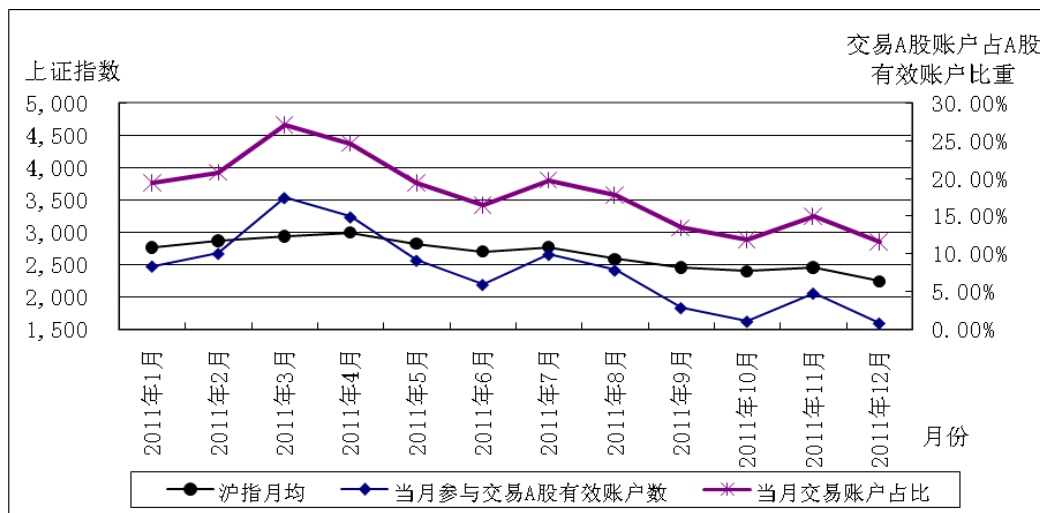
**四成多 A 股账户持有证券。持仓 A 股账户数量略有下降，占 A 股有效账户的比重继续下降，处于较低水平。**本月末持仓的 A 股账户数为 5694.18 户，环比减少了 19.32 万户，降幅为 0.34%。持仓 A 股账户占全部 A 股有效账户的比重为 41.27%，环比下降了 0.34 个百分点，处于一年以来的最低水平；空仓账户占 58.73%，较上月增加了 0.34 个百分点。

图 4 持仓的 A 股账户数及其占 A 股有效账户数比重的变化



**当月参与交易 A 股账户数及其占比下降。**本月沪深两市当月参与交易的 A 股账户数为 1593.59 万户，较上月减少了 463.27 万户，占期末 A 股有效账户数 13798.21 万户的 11.55%，较上月下降了 3.43 个百分点。

图 5 当月参与交易账户数及其占比变化



#### 4. 股改限售股解禁与流通情况

截至 2011 年 12 月底，沪、深两市股改累计产生限售股 4,885.20 亿股；累计办理解禁的限售股 4,179.90 亿股。其中，大非股东累计办理解禁限售股 3,472.25 亿股，小非股东累计办理解禁限售股 707.65 亿股；未解禁限售股 693.66 亿股，其中，大非股东持有未解禁限售股 590.09 亿股，小非股东持有未解禁限售股 103.58 亿股。在已解禁的限售股中，通过二级市场累计减持 522.79 亿股，其中，大非股东累计减持 219.82 亿股，小非股东累计减持 302.97 亿股。

**解禁数量有所上升、减持数量小幅下降。**12 月份，沪、深两市办理解禁的限售股合计 28.21 亿股，和上月的 12.89 亿股相比上升了 118.80%。沪、深两市通过二级市场卖出已解禁限售股共 3.22 亿股，较上月的 3.56 亿股下降了 9.61%。

**减持数量占成交量比重较上月有所上升。**12 月份，股改限售股日均减持 0.15 亿股，与上月相比变化不大，股改限售股减持数量占当月成交量的比重为 0.16%，比上月上升了 0.03 个百分点。

图 6：股改限售股的解禁与减持情况

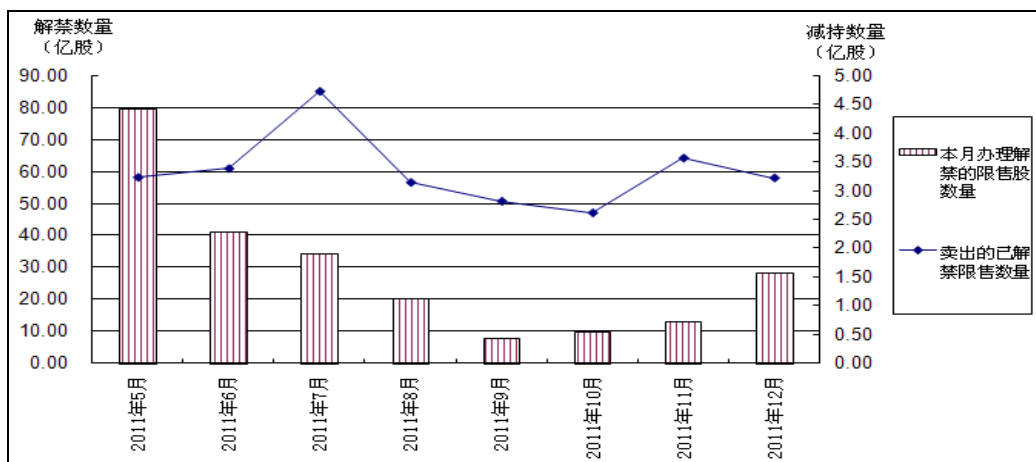
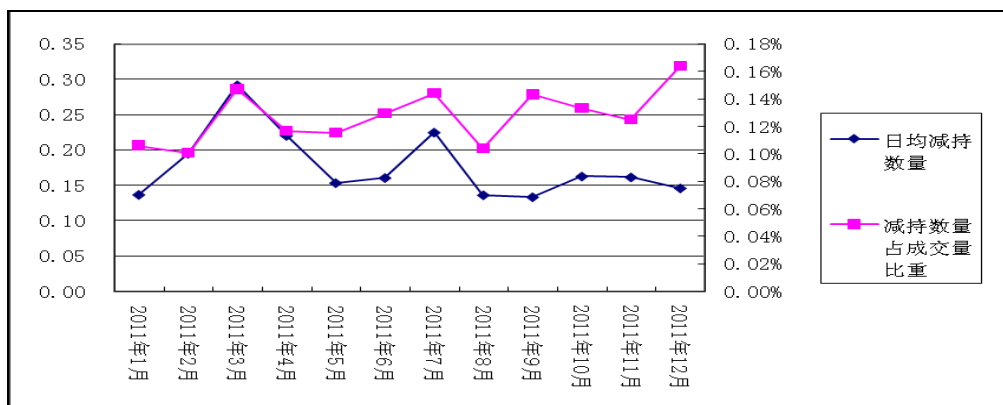


图 7：近一年以来的日均减持数量和减持占成交量比重的变化情况 单位：亿股



## 一、主要指标概览

月份	期末有效账户数(万户)	期末股票账户数(万户)	新开股票账户数(万户)	登记存管证券只数(只)	登记存管证券总面值(亿元)	登记存管证券总市值(亿元)	流通市值(亿元)		过户总笔数(万笔)	过户总金额(亿元)	结算总额(亿元)	结算净额(亿元)
							已上市流通市值(亿元)	限售流通市值(亿元)				
201101	12,993.10	15,528.99	79.04	2,816	35,351.32	270,123.58	203,260.10	65,966.14	36,911.03	111,247.19	226,828.06	8,412.80
201102	13,090.51	15,621.95	97.02	2,851	35,602.76	285,974.70	215,561.64	69,487.01	38,897.41	109,463.36	202,411.26	6,657.32
201103	13,273.35	15,798.07	183.29	2,900	35,994.38	287,038.52	218,872.80	67,283.09	66,180.41	177,779.27	324,468.85	8,608.02
201104	13,367.44	15,887.63	94.86	2,942	36,518.29	283,996.68	218,569.00	64,531.15	49,172.51	136,409.32	204,414.83	6,188.26
201105	13,452.53	15,969.06	85.98	2,983	37,220.94	267,837.90	208,047.37	58,964.01	39,405.44	124,484.35	154,387.97	6,039.21
201106	13,544.25	16,057.50	93.39	3,059	38,453.50	274,773.49	213,117.36	60,831.98	36,849.89	133,063.38	169,942.70	7,286.92
201107	13,689.48	16,199.49	79.54	3,102	38,951.94	273,556.08	212,443.89	60,315.49	46,176.73	173,627.71	254,714.09	7,569.19
201108	13,780.42	16,286.91	92.03	3,150	39,460.22	264,805.24	205,514.88	58,561.25	42,556.93	172,212.50	274,506.90	8,987.68
201109	13,857.86	16,361.61	78.42	3,208	39,810.64	242,043.30	188,233.94	53,117.40	28,414.74	131,682.77	216,815.12	8,070.14
201110	13,909.08	16,410.70	52.30	3,228	39,785.15	253,740.13	196,966.01	56,082.08	25,336.16	112,994.48	153,092.86	5,844.39
201111	13,982.98	16,481.94	74.92	3,259	40,029.96	241,897.49	188,350.29	52,886.87	39,405.53	162,061.84	241,206.52	7,896.13
201112	14,050.37	16,546.90	68.73	3,304	40,353.59	225,306.50	177,053.02	47,669.19	27,665.92	139,093.71	216,377.14	7,818.03
同比%	4.92	7.07	-47.55	18.98	14.62	-18.01	-13.37	-31.36	-47.93	-1.59	-38.11	-5.62

注：①登记存管证券包括 A 股、B 股、权证、国债、地方债、企业债、公司债、可转债、分离式可转债、封闭式基金、ETF、LOF 和资产证券化产品，不包括开放式基金和债券回购。②登记存管证券只数和总面值中，包括已在我公司办理发行登记但尚未在交易所上市的证券和已从交易所退市但尚未在我公司办理退市登记的证券；总面值和总市值计算中，纯 B 股上市公司的非流通股暂未纳入计算。③总市值、流通市值按期末收盘价计算。④过户笔数、金额包括所有登记证券的集中交易过户和非集中交易过户，都按双向计算。⑤B 股的市值、过户金额、结算总额、结算净额以国家外汇管理局公布的本月汇率期平均价换算成人民币。⑥表中数据为沪深两市合计数。

## 二、证券账户统计

### 2.1 期末股票账户情况表

单位：万户

	上海分公司	深圳分公司	合计
期末有效账户数	6,996.11	7,054.26	14,050.37
股票账户开户总数	8,705.02	8,611.11	17,316.13
A 股账户开户总数	8,550.85	8,510.02	17,060.87
B 股账户开户总数	154.17	101.09	255.26
股票账户销户总数	384.04	385.19	769.23
A 股账户销户总数	382.59	383.54	766.13
B 股账户销户总数	1.45	1.65	3.10
期末股票账户总数	8,320.98	8,225.92	16,546.90
期末 A 股账户数	8,168.26	8,126.48	16,294.74
期末 B 股账户数	152.72	99.44	252.16
期末休眠 A 股账户数	1,324.87	1,171.66	2,496.53

## 2.2 本月 A 股账户变动表

单位：户

		自然人	证券公司 自营	证券公司 集合理财	证券投 资基金	基金公司专 户理财产品	社保基 金	企业年金	QFII	保险	信托	一般机构	合计
上海	期初 A 股账户数	81,020,849	62,346	283	911	772	89	1,979	120	676	6,423	251,345	81,345,793
	本月新开 A 股账户数	353,229	15	2	14	24	0	43	0	5	0	3,140	356,472
	本月新销 A 股账户数	18,949	9	1	0	13	0	1	0	1	0	662	19,636
	期末 A 股账户数	81,355,129	62,352	284	925	783	89	2,021	120	680	6,423	253,823	81,682,629
深圳	期初 A 股账户数	80,668,918	33,925	277	827	772	91	1,978	119	367	5,199	240,460	80,952,933
	本月新开 A 股账户数	327,235	0	6	17	33	0	42	0	5	0	2,227	329,565
	本月新销 A 股账户数	17,051	0	1	0	16	0	1	0	1	0	766	17,836
	期末 A 股账户数	80,979,103	33,925	282	844	789	91	2,019	119	371	5,199	242,046	81,264,788
沪深合计	期初 A 股账户数	161,689,767	96,271	560	1,738	1,544	180	3,957	239	1,043	11,622	491,805	162,298,726
	本月新开 A 股账户数	680,464	15	8	31	57	0	85	0	10	0	5,367	686,037
	本月新销 A 股账户数	36,000	9	2	0	29	0	2	0	2	0	1,428	37,472
	期末 A 股账户数	162,334,232	96,277	566	1,769	1,572	180	4,040	239	1,051	11,622	495,869	162,947,417

注：保险账户、信托账户均包括以保险产品、信托产品名义开户的账户和以保险公司、信托公司自身名义开户的账户。

## 2.3 本月 B 股账户变动表

单位：户

	上海分公司	深圳分公司	合 计
一、期初 B 股账户数	1,526,778	993,911	2,520,689
其中：境内个人投资者	1,338,062	879,251	2,217,313
境内其他投资者	0	235	235
境外个人投资者	175,149	101,363	276,512
境外机构投资者	13,567	13,062	26,629
二、本月新开 B 股账户数	646	639	1,285
其中：境内个人投资者	544	531	1,075
境内其他投资者	0	0	0
境外个人投资者	19	25	44
境外机构投资者	83	83	166
三、本月新销 B 股账户数	206	196	402
其中：境内个人投资者	139	149	288
境内其他投资者	0	0	0
境外个人投资者	30	5	35
境外机构投资者	37	42	79
四、期末 B 股账户数	1,527,218	994,354	2,521,572
其中：境内个人投资者	1,338,467	879,633	2,218,100
境内其他投资者	0	235	235
境外个人投资者	175,138	101,383	276,521
境外机构投资者	13,613	13,103	26,716

## 2.4 基金账户情况表

单位：户

	上海分公司	深圳分公司	合计
一、基金账户开户总数	18,341,007	20,847,758	39,188,765
二、基金账户销户总数	29,394	2,036,360	2,065,754
三、期初基金账户数	18,194,906	18,705,570	36,900,476
个人投资者	18,183,332	18,673,200	36,856,532
机构投资者	11,574	32,370	43,944
四、本月新开基金账户数	116,826	105,953	222,779
个人投资者	116,826	104,866	221,692
机构投资者	0	1,087	1,087
五、本月新销基金账户数	119	124	243
个人投资者	119	121	240
机构投资者	0	3	3

六、期末基金账户数	18,311,613	18,811,398	37,123,011
个人投资者	18,300,039	18,777,945	37,077,984
机构投资者	11,574	33,453	45,027

注：①基金账户指本公司《证券账户管理规则》所称的“证券投资基金账户”。②基金账户数包括因本公司开放式基金系统账户注册自动配发的基金账户数。

## 2.5 开通创业板功能的自然人 A 股账户情况表

单位：万户

	账户数
期初具有创业板功能账户数	2,025.05
本月开通创业板功能账户数	20.02
本月消除创业板功能账户数	0.43
期末具有创业板功能账户数	2,044.65

注：①消除创业板功能账户数包括销户和清理的账户。②日期以开通、消除申请的报送日期为准。

## 2.6 证券公司为投资者开立的信用证券账户情况

单位：户

	上海市场	深圳市场	合计
一、期初信用证券账户	148,716	149,124	297,840
个人	148,221	148,631	296,852
机构	495	493	988
二、本月新开信用证券账户	25,590	25,678	51,268
个人	25,529	25,616	51,145
机构	61	62	123
三、本月新销信用证券账户	258	240	498
个人	254	236	490
机构	4	4	8
四、期末信用证券账户	174,048	174,562	348,610
个人	173,496	174,011	347,507
机构	552	551	1,103

注：信用证券账户不同于普通证券账户，是投资者为参与融资融券交易而向证券公司申请开立的证券账户。该账户是证券公司在我公司开立的“客户信用交易担保证券账户”的二级账户，用于记录投资者委托证券公司持有的担保证券的明细数据。

## 2.7 A 股账户开户地区分布表

单位：户

地区	上海分公司				深圳分公司			
	新开户数	比重(%)	开户总数	比重(%)	新开户数	比重(%)	开户总数	比重(%)
北京	15,686	4.40	5,634,967	6.59	15,784	4.79	4,523,305	5.32
天津	3,255	0.91	1,217,045	1.42	3,111	0.94	1,508,442	1.77
河北	23,958	6.72	2,015,611	2.36	17,408	5.28	2,190,891	2.57
山西	6,865	1.93	1,472,887	1.72	6,094	1.85	1,388,542	1.63
内蒙古	6,300	1.77	829,488	0.97	6,149	1.87	800,435	0.94
辽宁	8,515	2.39	3,210,663	3.75	8,151	2.47	3,557,010	4.18
吉林	5,394	1.51	1,357,836	1.59	4,608	1.40	1,331,244	1.56
黑龙江	7,030	1.97	1,835,464	2.15	7,064	2.14	1,933,054	2.27
上海	10,211	2.86	12,150,797	14.21	10,517	3.19	6,548,054	7.69
江苏	20,763	5.82	6,683,213	7.82	19,484	5.91	6,659,346	7.83
浙江	27,560	7.73	4,525,018	5.29	22,126	6.71	5,334,441	6.27
安徽	9,383	2.63	1,749,805	2.05	7,341	2.23	1,590,342	1.87
福建	18,811	5.28	2,862,752	3.35	14,778	4.48	3,179,154	3.74
江西	14,279	4.01	1,346,495	1.57	12,700	3.85	1,645,922	1.93
山东	21,574	6.05	4,858,329	5.68	16,610	5.04	4,878,333	5.73
河南	18,717	5.25	2,818,308	3.30	17,864	5.42	3,365,226	3.95
湖北	13,882	3.89	3,041,133	3.56	13,045	3.96	3,292,484	3.87
湖南	14,735	4.13	2,312,672	2.70	13,660	4.14	3,031,045	3.56
广东	37,204	10.44	7,299,944	8.54	35,996	10.92	8,779,817	10.32
深圳	15,107	4.24	6,136,239	7.18	15,164	4.60	5,876,773	6.91
广西	6,954	1.95	1,264,631	1.48	6,856	2.08	1,595,659	1.88
海南	2,073	0.58	496,696	0.58	1,978	0.60	732,167	0.86
重庆	6,464	1.81	1,251,035	1.46	4,981	1.51	1,405,347	1.65
四川	12,355	3.47	3,461,509	4.05	12,153	3.69	3,814,088	4.48
贵州	3,263	0.92	531,462	0.62	3,181	0.97	525,545	0.62
云南	4,049	1.14	883,138	1.03	3,693	1.12	964,775	1.13
西藏	146	0.04	25,352	0.03	107	0.03	37,104	0.04
陕西	6,049	1.70	1,529,314	1.79	5,852	1.78	1,842,813	2.17
甘肃	6,325	1.77	846,922	0.99	6,340	1.92	859,730	1.01
青海	859	0.24	318,040	0.37	861	0.26	234,842	0.28
宁夏	2,308	0.65	401,536	0.47	2,297	0.70	288,914	0.34
新疆	6,398	1.79	1,140,245	1.33	5,750	1.74	1,076,784	1.27
其他	0	0.00	0	0.00	7,862	2.39	308,597	0.36
合计	356,472	100.00	85,508,546	100.00	329,565	100.00	85,100,225	100.00

注：①A 股账户开户地区按账户的开户代办点所在地邮政编码统计。②开户点地区或开户点的邮编维护有问题，不能确定其开户地区的，暂归入其他。③统计期间营业部所在地区发生变化，会引起 A 股账户地区分布的变化。

## 2.8 A股账户本月参与二级市场集中交易情况表

单位：万户

	本月参与交易 A 股有效账户		本月未参与交易 A 股有效账户		账户合计
	数量	占比 (%)	数量	占比 (%)	
沪市	836.68	12.23	6,006.71	87.77	6,843.39
深市	756.91	10.88	6,197.91	89.12	6,954.82
沪深合计	1,593.59	11.55	12,204.62	88.45	13,798.21

## 2.9 A股账户最近一年参与二级市场集中交易及期末持仓情况表

单位：万户

参与交易情况		最近一年参与交易 A 股有效账户数	最近一年未参与交易 A 股有效账户数	合计	占期末 A 股有效账户的比重 (%)
期末持仓情况					
沪	期末持仓 A 股有效账户数	4,260.83	1,433.35	5,694.18	41.27
深	期末空仓 A 股有效账户数	1,793.53	6,310.50	8,104.03	58.73
合计	合计	6,054.36	7,743.85	13,798.21	100.00
合计	占期末 A 股有效账户的比重 (%)	43.88	56.12	100.00	-
沪	期末持仓 A 股有效账户数	2,366.88	829.54	3,196.42	46.71
深	期末空仓 A 股有效账户数	871.55	2,775.42	3,646.97	53.29
合计	合计	3,238.43	3,604.96	6,843.39	100.00
合计	占期末 A 股有效账户的比重 (%)	47.32	52.68	100.00	-
深	期末持仓 A 股有效账户数	1,893.95	603.81	2,497.76	35.91
市	期末空仓 A 股有效账户数	921.98	3,535.08	4,457.06	64.09
合计	合计	2,815.93	4,138.89	6,954.82	100.00
合计	占期末 A 股有效账户的比重 (%)	40.49	59.51	100.00	-

注：①期末持仓 A 股有效账户指期末持有证券余额不为零的 A 股有效账户。②期末空仓 A 股有效账户指期末持有证券余额为零的 A 股有效账户。③参与交易 A 股有效账户指考察期间（近一年）参与证券市场二级市场集中交易的 A 股有效账户。④沪、深市场参与交易及期末持仓 A 股有效账户数占期末 A 股有效账户的比重分别指其在各自市场期末 A 股有效账户数中的比重。

## 2.10 月末 A 股账户市值分布表

期末已上市的 A 股流通市值	自然人		机构		合计	
	账户数	比重 (%)	账户数	比重 (%)	账户数	比重 (%)
a. 1 万以下	21,661,112	38.57	7,238	8.18	21,668,350	38.52
b. 1-10 万	27,024,459	48.11	20,148	22.76	27,044,607	48.07
c. 10-50 万	6,309,333	11.23	20,804	23.50	6,330,137	11.25
d. 50-100 万	712,296	1.27	8,696	9.82	720,992	1.28
e. 100-500 万	415,352	0.74	15,193	17.16	430,545	0.77
f. 500-1000 万	29,048	0.05	4,114	4.65	33,162	0.06
g. 1000-1 亿元	14,554	0.03	7,362	8.32	21,916	0.04
h. 1 亿元以上	713	0.00	4,971	5.62	5,684	0.01
合计	56,166,867	100.00	88,526	100.00	56,255,393	100.00

注：①A 股流通市值指已上市的流通股市值。②按“上限组不在内”原则统计，流通市值在 1 万元以下的账户数不包括期末已上市 A 股流通市值为零的（即期末未持有已上市 A 股）的账户。

### 三、证券登记业务统计

#### 3.1 证券发行人统计表

	上海分公司	深圳分公司
一、股票发行人家数（家）	931	1,415
1. 只发 A 股	877	1,361
2. 只发 B 股	10	12
3. 既发 A 股又发 B 股	44	42
二、债券发行人家数（家）	345	99
1. 发行企业债家数	232	44
2. 发行公司债家数	90	46
3. 发行可转债家数	13	6
4. 发行分离式可转债家数	16	3

注：①不含国债。②如果一家债券发行人发行两种以上债券，按一家债券发行人统计。

#### 3.2 本月新登记业务情况

本月新登记业务情况	上海分公司	深圳分公司	合计
一、新登记证券只数（只）	11	27	38
（一）股票	2	16	18
1. A 股	2	16	18
2. B 股	0	0	0
（二）权证	0	0	0
（三）债券现货	9	2	11
1. 国债	1	0	1
2. 地方债	0	0	0
3. 企业债	5	0	5
4. 公司债	3	2	5
5. 可转债	0	0	0
6. 分离式可转债	0	0	0
（四）基金	0	9	9
1. 封闭式基金	0	1	1
2. ETF	0	1	1
3. LOF	0	7	7
（五）资产证券化产品	0	0	0
二、新登记证券面值/份额（亿元/亿份）	142.41	99.73	242.14
（一）股票	81.50	70.79	152.29
1. 已上市流通股	10.64	19.18	29.82
A 股	10.64	19.18	29.82
B 股	0.00	0.00	0.00
2. 限售流通股	70.86	51.61	122.47
3. 非流通股	0.00	0.00	0.00

本月新登记业务情况	上海分公司	深圳分公司	合计
(二) 权证	0.00	0.00	0.00
(三) 债券现货	60.91	12.00	72.91
1. 国债	0.00	0.00	0.00
2. 地方债	0.00	0.00	0.00
3. 企业债	27.21	0.00	27.21
4. 公司债	33.70	12.00	45.70
5. 可转债	0.00	0.00	0.00
6. 分离式可转债	0.00	0.00	0.00
(四) 基金	0.00	16.94	16.94
1. 封闭式基金	0.00	0.87	0.87
2. ETF	0.00	6.43	6.43
3. LOF	0.00	9.64	9.64
(五) 资产证券化产品	0.00	0.00	0.00

注：①登记按登记完毕日统计。②新增登记只数指本期系统首次登记的只数。③新登记股本包括首发、增发、配股产生的新股。

### 3.3 股票发行登记地区分布表

地区	上海分公司				深圳分公司			
	股票发行人 家数(家)		发行股本(万股)		股票发行人 家数(家)		发行股本(万股)	
	本期 增减	期末 数	本期增减	期末数	本期 增减	期末 数	本期增减	期末数
北京	0	82	4,566.97	100,414,984.51	2	103	16,393.00	4,944,165.21
天津	0	17	0.00	2,575,665.58	0	17	0.00	852,767.23
河北	0	16	0.00	886,887.65	0	23	374,182.24	2,633,955.30
山西	0	16	0.00	2,862,431.01	1	12	6,667.00	1,544,149.44
内蒙古	0	15	0.00	1,639,209.04	0	7	0.00	538,105.69
辽宁	0	24	3,100.00	1,400,662.09	0	36	21,519.34	2,392,023.88
吉林	0	19	44,755.28	1,123,355.67	0	19	0.00	1,186,839.77
黑龙江	0	20	0.00	1,318,399.46	0	8	0.00	199,173.40
上海	0	136	233,024.38	26,134,116.35	0	49	0.00	1,041,071.25
江苏	0	63	77,837.20	4,817,308.49	3	127	25,796.98	4,151,876.86
浙江	0	58	831.25	3,887,940.06	4	139	84,239.22	4,352,382.45
安徽	0	28	606.60	2,451,472.03	0	42	0.01	1,488,183.53
福建	0	29	0.00	4,487,195.88	0	47	3,642.65	1,404,923.15
江西	0	16	0.00	1,204,524.59	0	14	0.00	540,221.72
山东	0	47	0.00	4,564,280.99	1	84	13,782.00	2,950,690.05
河南	0	20	0.00	1,422,028.55	0	32	28,526.24	1,115,355.76
湖北	0	33	0.00	2,832,633.86	1	43	8,670.00	1,646,189.91
湖南	0	18	0.00	1,440,991.04	0	44	100.00	2,215,621.75
广东	0	29	2,492.99	4,244,965.95	1	124	6,000.00	5,788,242.28
深圳	0	7	0.00	3,077,016.21	0	163	4,715.91	9,105,949.17
广西	0	11	0.00	886,569.79	0	16	0.00	605,792.14
海南	0	9	0.00	1,078,215.46	0	17	0.00	906,309.51
重庆	0	15	0.00	870,065.56	0	15	3,549.30	932,709.17
四川	0	34	0.00	2,363,470.58	0	58	0.00	2,815,141.08
贵州	0	8	0.00	461,339.66	0	10	0.00	423,136.57

地区	上海分公司				深圳分公司			
	股票发行人 家数 (家)		发行股本 (万股)		股票发行人 家数 (家)		发行股本 (万股)	
	本期 增减	期末 数	本期增减	期末数	本期 增减	期末 数	本期增减	期末数
云南	0	13	0.00	726,768.80	0	14	3,012.87	932,803.48
西藏	0	5	0.00	416,586.85	0	0	0.00	0.00
陕西	0	15	0.00	826,201.13	0	21	0.00	932,338.09
甘肃	0	10	0.00	970,684.65	1	10	8,078.00	202,546.68
青海	0	6	26,226.73	507,175.75	0	2	0.00	199,647.28
宁夏	0	4	4,402.55	92,054.42	0	8	0.00	285,287.51
新疆	0	21	0.00	1,363,798.24	0	15	0.00	865,012.43
其他	2	77	417,062.17	50,162,803.05	4	84	97,662.34	2,019,722.95
合计	2	921	814,906.12	233,511,802.95	18	1,403	706,537.10	61,212,334.69

注：①按发行人的联系地址统计。②统计对象为发行A股的发行人，包括已在我公司办理发行登记，但尚未在交易所上市的公司以及已从交易所退市但尚未在我公司办理退出登记的公司。③发行家数指首次发行的家数；发行股本包括首发、增发、送股、配股后的股本，不包括B股股本。④“其他”指不能明确地区的发行人和暂未办理发行登记手续的发行人。

### 3.4 集中交易证券变更登记统计表

集中交易证券变更登记统计表	上海分公司	深圳分公司	合计
一、集中交易变更登记笔数 (万笔)	13,826.03	13,829.97	27,656.00
其中：A股	12,695.64	12,905.12	25,600.76
B股	58.47	46.24	104.71
权证	0.00	0.00	0.00
基金	99.32	192.29	291.61
资产证券化产品	0.00	0.00	0.00
债券	38.10	17.81	55.91
债券回购	934.50	668.51	1,603.01
二、集中交易变更登记面值 (亿元)	98,225.58	6,392.03	104,617.61
其中：A股	2,295.76	1,603.11	3,898.87
B股	11.62	11.86	23.48
权证	0.00	0.00	0.00
基金	484.10	770.62	1,254.72
资产证券化产品	0.00	0.00	0.00
债券	1,231.44	137.86	1,369.30
债券回购	94,202.66	3,868.58	98,071.24
三、集中交易变更登记每笔平均面值 (万元)	7.10	0.46	3.78
其中：A股	0.18	0.12	0.15
B股	0.20	0.26	0.22
权证	0.00	0.00	0.00
基金	4.87	4.01	4.30
资产证券化产品	0.00	0.00	0.00
债券	32.32	7.74	24.49
债券回购	100.81	5.79	61.18
四、集中交易变更登记金额			
其中：A股 (亿元)	20,518.21	19,350.17	39,868.38
B股 (亿美元/亿港元)	9.76	56.28	-
权证 (亿元)	0.00	0.00	0.00

集中交易证券变更登记统计表	上海分公司	深圳分公司	合计
基金(亿元)	495.04	579.40	1,074.44
资产证券化产品(亿元)	0.00	0.00	0.00
债券(亿元)	1,223.77	139.19	1,362.96
债券回购(亿元)	94,212.05	2,026.39	96,238.44
<b>五、集中交易变更登记每笔平均金额</b>			
其中：A股(万元)	1.62	1.50	1.56
B股(万美元/万港元)	0.17	1.22	-
权证(万元)	0.00	0.00	0.00
基金(万元)	4.98	3.01	3.68
资产债券(万元)	0.00	0.00	0.00
债券(万元)	32.12	7.82	24.38
债券回购(万元)	100.82	3.03	60.04

注：①过户的面值、金额、笔数均按过户日期双向计算，且不包含交易费用。②债券包含国债、地方债、企业债、公司债、可转债、分离式可转债。③一项回购业务每清算一次按双向计算一次过户金额。

### 3.5 非集中交易证券变更登记统计表

非集中交易证券变更登记统计表	上海分公司	深圳分公司	合计
<b>一、非集中交易过户笔数(笔)</b>	<b>54,330</b>	<b>42,360</b>	<b>96,690</b>
1. 股份协议转让过户	72	10	82
2. 国有股划转	0	20	20
3. 司法裁决过户	104	68	172
4. 继承、捐赠等财产分割转移	636	384	1,020
5. 要约收购	22	8	30
6. 质押转移	0	0	0
7. 融资融券证券划转	53,496	41,870	95,366
8. 其他	78	8	86
<b>二、非集中交易过户面值(万元)</b>	<b>876,693.38</b>	<b>331,374.34</b>	<b>1,208,067.72</b>
1. 股份协议转让过户	219,074.75	34,711.66	253,786.41
2. 国有股划转	0.00	36,790.32	36,790.32
3. 司法裁决过户	5,567.02	48,167.37	53,734.39
4. 继承、捐赠等财产分割转移	1,238.26	127.74	1,366.00
5. 要约收购	212,466.66	45,890.08	258,356.74
6. 质押转移	0.00	0.00	0.00
7. 融资融券证券划转	342,036.16	387,211.09	729,247.25
8. 其他	96,791.67	27,221.00	124,012.67
<b>三、非集中交易过户金额(万元)</b>	<b>2,967,268.72</b>	<b>3,602,161.82</b>	<b>6,569,430.54</b>
1. 股份协议转让过户	777,040.76	605,529.93	1,382,570.69
2. 国有股划转	0.00	36,790.32	36,790.32
3. 司法裁决过户	20,584.03	208,706.57	229,290.60
4. 继承、捐赠等财产分割转移	6,943.32	990.69	7,934.01
5. 要约收购	582,274.58	921,842.40	1,504,116.98
6. 质押转移	0.00	0.00	0.00
7. 融资融券证券划转	342,036.16	387,211.09	729,247.25

8. 其他	96,791.67	675,732.60	772,524.27
-------	-----------	------------	------------

注：①统计范围为所有证券品种的非集中交易过户。②非集中交易过户金额按双向计算，且不包含交易费用；无交易价格则按面值计算过户金额；B 股的非集中交易过户金额按国家外汇管理局公布的本月汇率期平均价转换为人民币。③非集中交易过户笔数按实际过户记录双向计算。④股份协议转让统计不包括协议收购。⑤要约收购统计包括协议收购。⑥融资融券证券划转指融资融券业务的担保品划转、券源划转、还券划转和余券划转业务。⑦上海分公司的“其他”项包括为控制会员回购业务风险所做的质押过户、B 股错帐交易等。⑧深圳分公司法人股股东歇业变更，会员回购业务风险所做的质押过户，这两项业务都在做，但没有单独的分类，分别归类在股份协议转让、司法裁决过户。

## 3.6 股本结构统计表

单位：百万股

	期初数	本期增减				期末数	
		首发	配股	送股	其他		
上海分公司	一、流通股股数	2,332,289.32	4,080.32	0.00	0.00	4,068.74	2,340,438.37
	（一）已上市部分	1,785,505.20	401.83	0.00	0.00	14,242.12	1,800,149.14
	A 股	1,772,077.33	401.83	0.00	0.00	14,242.12	1,786,721.27
	B 股	13,427.87	0.00	0.00	0.00	0.00	13,427.87
	（二）限售部分	546,784.12	3,678.49	0.00	0.00	-10,173.38	540,289.23
	A 股	546,784.12	3,678.49	0.00	0.00	-10,173.38	540,289.23
	B 股	0.00	0.00	0.00	0.00	0.00	0.00
	二、非流通股股数	8,107.52	0.00	0.00	0.00	0.00	8,107.52
小计	2,340,396.84	4,080.32	0.00	0.00	4,068.74	2,348,545.89	
深圳分公司	一、流通股股数	620,546.80	2,352.58	115.91	0.00	4,596.88	627,612.17
	（一）已上市部分	458,735.99	462.22	115.91	0.00	6,832.80	466,146.92
	A 股	442,631.22	462.22	115.91	0.00	6,832.80	450,042.15
	B 股	16,104.77	0.00	0.00	0.00	0.00	16,104.77
	（二）限售部分	161,810.81	1,890.36	0.00	0.00	-2,235.92	161,465.25
	A 股	161,810.81	1,890.36	0.00	0.00	-2,235.92	161,465.25
	B 股	0.00	0.00	0.00	0.00	0.00	0.00
	二、非流通股股数	735.13	0.00	0.00	0.00	0.00	735.13
小计	621,281.93	2,352.58	115.91	0.00	4,596.88	628,347.30	
沪深合计	一、流通股股数	2,952,836.12	6,432.90	115.91	0.00	8,665.62	2,968,050.54
	（一）已上市部分	2,244,241.19	864.05	115.91	0.00	21,074.92	2,266,296.06
	A 股	2,214,708.55	864.05	115.91	0.00	21,074.92	2,236,763.42
	B 股	29,532.64	0.00	0.00	0.00	0.00	29,532.64
	（二）限售部分	708,594.93	5,568.85	0.00	0.00	-12,409.30	701,754.48
	A 股	708,594.93	5,568.85	0.00	0.00	-12,409.30	701,754.48
	B 股	0.00	0.00	0.00	0.00	0.00	0.00
	二、非流通股股数	8,842.65	0.00	0.00	0.00	0.00	8,842.65
合计	2,961,678.77	6,432.90	115.91	0.00	8,665.62	2,976,893.19	

注：①股数包括已在我公司办理发行登记但尚未在交易所上市的股票股数和已从交易所退市但尚未在我公司办理退市登记的股票股数；纯B股上市公司的非流通股暂未纳入计算。②股改、IPO、定向配售以及相关送股、配股等业务产生的限售股份归入“限售部分”项。

## 四、证券存管业务统计

### 4.1 登记结算公司证券存管情况统计表

证券存管情况统计表	上海分公司	深圳分公司	合计
一、存管证券只数（只）	1,528	1,776	3,304
（一）股票	975	1,457	2,432
1. A 股	921	1,403	2,324
2. B 股	54	54	108
（二）权证	0	0	0
（三）债券	512	128	640
1. 国债	92	17	109
2. 地方债	4	0	4
3. 企业债	275	47	322
4. 公司债	112	54	166
5. 可转债	13	7	20
6. 分离式可转债	16	3	19
（四）基金	36	190	226
1. 封闭式基金	13	44	57
2. ETF	23	14	37
3. LOF	0	132	132
（五）资产证券化产品	5	1	6
二、存管证券面值（亿元）	31,579.48	8,774.12	40,353.60
（一）股票	23,343.23	6,283.47	29,626.70
1. 已上市流通股	17,859.26	4,661.47	22,520.73
A 股	17,724.98	4,500.42	22,225.40
B 股	134.28	161.05	295.33
2. 限售流通股	5,402.89	1,614.65	7,017.54
3. 非流通股	81.08	7.35	88.43
（二）权证	0.00	0.00	0.00
（三）债券	7,389.73	1,038.67	8,428.40
1. 国债	1,938.01	51.12	1,989.13
2. 地方债	3.32	0.00	3.32
3. 企业债	1,372.68	173.59	1,546.27
4. 公司债	2,204.80	650.80	2,855.60
5. 可转债	1,088.77	74.16	1,162.93
6. 分离式可转债	782.15	89.00	871.15
（四）基金	839.84	1,449.92	2,289.76
1. 封闭式基金	320.00	694.11	1,014.11
2. ETF	519.84	423.25	943.09
3. LOF	0.00	332.56	332.56

证券存管情况统计表	上海分公司	深圳分公司	合计
(五) 资产证券化产品	6.68	2.06	8.74
三、存管证券已上市流通市值(亿元)	130,933.88	46,119.13	177,053.01
(一) 股票	122,967.28	44,007.78	166,975.06
1. A 股	122,283.04	43,248.85	165,531.89
2. B 股	684.24	758.93	1,443.17
(二) 权证	0.00	0.00	0.00
(三) 债券	7,239.61	1,012.98	8,252.59
1. 国债	1,961.60	50.78	2,012.38
2. 地方债	3.32	0.00	3.32
3. 企业债	1,296.38	168.98	1,465.36
4. 公司债	2,176.92	633.07	2,809.99
5. 可转债	1,082.75	74.90	1,157.65
6. 分离式可转债	718.64	85.25	803.89
(四) 基金	720.40	1,096.96	1,817.36
1. 封闭式基金	255.03	539.55	794.58
2. ETF	465.37	290.51	755.88
3. LOF	0.00	266.90	266.90
(五) 资产证券化产品	6.59	1.41	8.00
四、存管证券总市值(亿元)	156,689.95	68,616.53	225,306.48
(一) 股票	148,721.08	66,502.60	215,223.68
1. A 股	148,036.84	65,737.72	213,774.56
2. B 股	684.24	764.88	1,449.12
(二) 权证	0.00	0.00	0.00
(三) 债券现货	7,239.61	1,012.98	8,252.59
1. 国债	1,961.60	50.78	2,012.38
2. 地方债	3.32	0.00	3.32
3. 企业债	1,296.38	168.98	1,465.36
4. 公司债	2,176.92	633.07	2,809.99
5. 可转债	1,082.75	74.90	1,157.65
6. 分离式可转债	718.64	85.25	803.89
(四) 基金	722.67	1,098.82	1,821.49
1. 封闭式基金	257.30	541.39	798.69
2. ETF	465.37	290.51	755.88
3. LOF	0.00	266.92	266.92
(五) 资产证券化产品	6.59	2.13	8.72

注：①面值包含所有上市公司（包括只发 A 股、只发 B 股、即发 A 股又发 B 股、既发 A 股又发 H 股的上市公司）流通股和非流通股的面值；纯 B 股上市公司的非流通股的面值暂未纳入计算。②B 股市值以国家外汇管理局公布的本月汇率期平均价换算成人民币。

## 4.2 主要金融机构证券托管总额（流通市值）排名前 50 名

名次	上海分公司			深圳分公司		
	主要金融机构名称	托管总额 (亿元)	比例 (%)	主要金融机构名称	托管总额 (亿元)	比例 (%)
1	中国银河证券股份有限公司	14,697.80	9.41	国泰君安证券股份有限公司	4,081.22	5.95
2	中信证券股份有限公司	10,006.18	6.41	广发证券股份有限公司	4,070.06	5.94
3	中银国际证券有限责任公司	8,897.30	5.70	华泰证券股份有限公司	3,753.21	5.47
4	中国建银投资证券有限责任公司	7,368.78	4.72	国信证券股份有限公司	3,550.86	5.18
5	东兴证券股份有限公司	6,296.14	4.03	招商证券股份有限公司	3,193.44	4.66
6	宏源证券股份有限公司	5,683.74	3.64	中国银河证券股份有限公司	3,190.49	4.65
7	交通银行托管	5,254.25	3.36	海通证券股份有限公司	2,786.18	4.06
8	国泰君安证券股份有限公司	4,684.99	3.00	中国工商银行股份有限公司	2,770.08	4.04
9	招商证券股份有限公司	4,507.94	2.89	中信证券股份有限公司	2,332.72	3.40
10	工商银行托管	4,476.16	2.87	中国建设银行股份有限公司	1,676.08	2.44
11	中国国际金融有限公司	4,054.13	2.60	平安证券有限责任公司	1,589.07	2.32
12	申银万国证券股份有限公司	3,975.20	2.55	中信建投证券股份有限公司	1,509.33	2.20
13	华泰证券股份有限公司	3,671.38	2.35	申银万国证券股份有限公司	1,449.26	2.11
14	海通证券股份有限公司	3,569.51	2.29	中国银行股份有限公司	1,438.44	2.10
15	广发证券股份有限公司	3,151.17	2.02	齐鲁证券有限公司	1,354.80	1.98
16	建设银行托管	2,950.43	1.89	光大证券股份有限公司	1,339.17	1.95
17	国信证券股份有限公司	2,612.26	1.67	中国建银投资证券有限责任公司	1,329.37	1.94
18	中国银行托管	2,342.98	1.50	安信证券股份有限公司	1,280.57	1.87
19	齐鲁证券有限公司	2,213.44	1.42	中国农业银行	967.15	1.41
20	中信建投证券有限责任公司	2,106.69	1.35	宏源证券股份有限公司	849.20	1.24
21	光大证券股份有限公司	2,014.53	1.29	中信金通证券有限责任公司	846.94	1.24
22	兴业证券股份有限公司	1,797.45	1.15	交通银行股份有限公司	799.95	1.17
23	农业银行托管	1,542.71	0.99	中国国际金融有限公司	781.93	1.14
24	山西证券股份有限公司	1,399.96	0.90	兴业证券股份有限公司	766.89	1.12
25	安信证券股份有限公司	1,284.39	0.82	长江证券股份有限公司	741.28	1.08
26	东方证券股份有限公司	1,283.58	0.82	方正证券股份有限公司	662.69	0.97
27	华宝证券有限责任公司	1,235.85	0.79	东吴证券股份有限公司	657.57	0.96
28	西南证券股份有限公司	1,061.88	0.68	国元证券股份有限公司	655.07	0.96
29	长江证券股份有限公司	1,018.87	0.65	中原证券股份有限公司	579.94	0.85
30	平安证券有限责任公司	972.65	0.62	民生证券有限责任公司	550.62	0.80
31	中信金通证券有限责任公司	869.82	0.56	山西证券股份有限公司	545.42	0.80
32	长城证券有限责任公司	810.03	0.52	东方证券股份有限公司	540.96	0.79
33	方正证券股份有限公司	804.60	0.52	财达证券有限责任公司	538.06	0.78
34	中航证券有限公司	761.18	0.49	华西证券有限责任公司	536.37	0.78
35	上海证券有限责任公司	743.00	0.48	财通证券有限责任公司	495.60	0.72
36	中原证券股份有限公司	693.35	0.44	东北证券股份有限公司	459.26	0.67

名次	上海分公司			深圳分公司		
	主要金融机构名称	托管总额 (亿元)	比例 (%)	主要金融机构名称	托管总额 (亿元)	比例 (%)
37	国元证券股份有限公司	653.24	0.42	浙商证券有限责任公司	438.10	0.64
38	中国人寿资产管理有限公司	592.07	0.38	西部证券股份有限公司	432.23	0.63
39	湘财证券有限责任公司	520.75	0.33	湘财证券有限责任公司	431.28	0.63
40	中国民族证券有限责任公司	486.87	0.31	中航证券有限公司	430.14	0.63
41	汇丰银行托管	484.68	0.31	中信万通证券有限责任公司	429.67	0.63
42	华西证券有限责任公司	468.64	0.30	国海证券股份有限公司	409.22	0.60
43	东吴证券股份有限公司	455.56	0.29	长城证券有限责任公司	391.40	0.57
44	国都证券有限责任公司	452.96	0.29	渤海证券股份有限公司	377.07	0.55
45	英大证券有限责任公司	446.54	0.29	东海证券有限责任公司	365.99	0.53
46	东北证券股份有限公司	438.24	0.28	第一创业证券有限责任公司	361.16	0.53
47	信达证券股份有限公司	413.73	0.26	国金证券股份有限公司	345.34	0.50
48	财达证券有限责任公司	413.27	0.26	中银国际证券有限责任公司	310.61	0.45
49	渤海证券股份有限公司	399.94	0.26	瑞银证券有限责任公司	303.37	0.44
50	南京证券有限责任公司	360.59	0.23	东莞证券有限责任公司	301.42	0.44
	合计	127,401.40	81.60		59,996.25	87.51

注：①托管总额即托管的流通市值包括已上市和暂未上市的流通证券的市值，按期末收盘价计算，以下同。②比例为某金融机构 A 股、B 股、权证、基金、债券、资产证券化产品托管额占市场 A 股、B 股、权证、基金、债券、资产证券化产品托管总额的比重。③债券包括国债、企业债、公司债、可转债、分离式可转债；基金包括封闭式基金、LOF 和 ETF，下同。④B 股以国家外汇管理局公布的本月汇率期平均价转换为人民币。⑤本表中证券公司的数据包括自营的证券和其为投资者托管的证券。⑥将托管银行托管的属于基金、QFII 等持有的证券市值合并统计在托管银行名下，下同。

#### 4.3 主要金融机构 A 股托管总额（流通市值）排名前 50 名

名次	上海分公司			深圳分公司		
	主要金融机构名称	托管总额 (亿元)	比例 (%)	主要金融机构名称	托管总额 (亿元)	比例 (%)
1	中国银河证券股份有限公司	14,625.45	9.92	广发证券股份有限公司	3,986.20	6.07
2	中信证券股份有限公司	9,850.11	6.68	国泰君安证券股份有限公司	3,979.87	6.06
3	中银国际证券有限责任公司	8,862.94	6.01	华泰证券股份有限公司	3,706.03	5.64
4	中国建银投资证券有限责任公司	7,343.56	4.98	国信证券股份有限公司	3,488.85	5.31
5	东兴证券股份有限公司	6,290.99	4.26	中国银河证券股份有限公司	3,128.73	4.76
6	宏源证券股份有限公司	5,674.50	3.85	招商证券股份有限公司	3,050.49	4.64
7	交通银行托管	5,046.47	3.42	海通证券股份有限公司	2,743.07	4.18
8	国泰君安证券股份有限公司	4,567.26	3.10	中国工商银行股份有限公司	2,523.57	3.84
9	招商证券股份有限公司	4,421.46	3.00	中信证券股份有限公司	2,239.81	3.41
10	工商银行托管	3,907.87	2.65	中国建设银行股份有限公司	1,581.64	2.41
11	中国国际金融有限公司	3,895.90	2.64	平安证券有限责任公司	1,509.33	2.30

名次	上海分公司			深圳分公司		
	主要金融机构名称	托管总额 (亿元)	比例 (%)	主要金融机构名称	托管总额 (亿元)	比例 (%)
12	申银万国证券股份有限公司	3,866.52	2.62	中信建投证券股份有限公司	1,477.03	2.25
13	华泰证券股份有限公司	3,613.50	2.45	申银万国证券股份有限公司	1,407.13	2.14
14	海通证券股份有限公司	3,504.67	2.38	齐鲁证券有限公司	1,339.05	2.04
15	广发证券股份有限公司	3,094.61	2.10	光大证券股份有限公司	1,305.99	1.99
16	建设银行托管	2,558.47	1.73	中国建银投资证券有限责任公司	1,302.43	1.98
17	国信证券股份有限公司	2,504.39	1.70	安信证券股份有限公司	1,252.46	1.91
18	齐鲁证券有限公司	2,190.97	1.49	中国银行股份有限公司	1,244.47	1.89
19	中信建投证券有限责任公司	2,042.42	1.38	中信金通证券有限责任公司	838.88	1.28
20	光大证券股份有限公司	1,961.03	1.33	宏源证券股份有限公司	838.72	1.28
21	中国银行托管	1,937.72	1.31	中国农业银行	831.88	1.27
22	兴业证券股份有限公司	1,783.67	1.21	兴业证券股份有限公司	751.77	1.14
23	山西证券股份有限公司	1,389.85	0.94	交通银行股份有限公司	745.10	1.13
24	农业银行托管	1,277.47	0.87	长江证券股份有限公司	726.89	1.11
25	安信证券股份有限公司	1,268.23	0.86	中国国际金融有限公司	675.44	1.03
26	东方证券股份有限公司	1,256.71	0.85	东吴证券股份有限公司	653.82	1.00
27	华宝证券有限责任公司	1,225.02	0.83	方正证券股份有限公司	652.67	0.99
28	西南证券股份有限公司	1,048.34	0.71	国元证券股份有限公司	643.02	0.98
29	长江证券股份有限公司	991.79	0.67	中原证券股份有限公司	572.92	0.87
30	平安证券有限责任公司	901.16	0.61	民生证券有限责任公司	547.99	0.83
31	中信金通证券有限责任公司	854.81	0.58	山西证券股份有限公司	538.25	0.82
32	长城证券有限责任公司	799.62	0.54	财达证券有限责任公司	534.68	0.81
33	方正证券股份有限公司	787.66	0.53	华西证券有限责任公司	528.85	0.81
34	中航证券有限公司	756.33	0.51	东方证券股份有限公司	528.28	0.80
35	上海证券有限责任公司	718.08	0.49	财通证券有限责任公司	489.74	0.75
36	中原证券股份有限公司	689.84	0.47	东北证券股份有限公司	455.34	0.69
37	国元证券股份有限公司	639.04	0.43	浙商证券有限责任公司	434.12	0.66
38	湘财证券有限责任公司	512.81	0.35	中航证券有限公司	427.36	0.65
39	中国民族证券有限责任公司	479.69	0.33	西部证券股份有限公司	426.61	0.65
40	华西证券有限责任公司	458.71	0.31	湘财证券有限责任公司	424.49	0.65
41	东吴证券股份有限公司	448.18	0.30	中信万通证券有限责任公司	422.93	0.64
42	国都证券有限责任公司	448.14	0.30	国海证券股份有限公司	405.59	0.62
43	英大证券有限责任公司	443.76	0.30	长城证券有限责任公司	381.82	0.58
44	汇丰银行托管	438.83	0.30	渤海证券股份有限公司	370.93	0.56
45	东北证券股份有限公司	428.25	0.29	东海证券有限责任公司	361.20	0.55
46	财达证券有限责任公司	409.87	0.28	第一创业证券有限责任公司	356.23	0.54
47	信达证券股份有限公司	404.68	0.27	国金证券股份有限公司	341.39	0.52
48	渤海证券股份有限公司	389.94	0.26	瑞银证券有限责任公司	302.09	0.46
49	华安证券有限责任公司	354.20	0.24	中银国际证券有限责任公司	295.76	0.45
50	东海证券有限责任公司	352.88	0.24	东莞证券有限责任公司	293.26	0.45

名次	上海分公司			深圳分公司		
	主要金融机构名称	托管总额 (亿元)	比例 (%)	主要金融机构名称	托管总额 (亿元)	比例 (%)
	合计	123,718.37	83.87		58,064.17	88.39

## 4.4 主要金融机构 B 股托管总额（市值）排名前 50 名

名次	上海分公司			深圳分公司		
	主要金融机构名称	托管总额 (万美元)	比例 (%)	主要金融机构名称	托管总额 (万港元)	比例 (%)
1	申银万国证券股份有限公司	111,335.51	10.30	香港汇丰银行深圳分行	2,060,669.66	22.09
2	国泰君安证券股份有限公司	102,988.45	9.52	招商证券股份有限公司	1,313,023.10	14.08
3	汇丰银行(中国)有限公司	88,447.42	8.18	香港花旗银行	784,424.82	8.41
4	中国银河证券股份有限公司	55,892.24	5.17	广发证券股份有限公司	568,381.24	6.09
5	海通证券股份有限公司	55,222.44	5.11	渣打银行(中国)有限公司	563,229.00	6.04
6	中国国际金融有限公司	41,499.39	3.84	国泰君安证券股份有限公司	432,511.70	4.64
7	华泰证券股份有限公司	41,485.40	3.84	国信证券股份有限公司	325,534.39	3.49
8	招商证券股份有限公司	39,980.41	3.70	华泰证券股份有限公司	236,931.62	2.54
9	花旗银行托管	37,242.83	3.44	中国银河证券股份有限公司	219,205.20	2.35
10	广发证券股份有限公司	32,648.24	3.02	申银万国证券股份有限公司	216,294.36	2.32
11	中信建投证券有限责任公司	27,662.69	2.56	平安证券有限责任公司	189,515.46	2.03
12	中信证券股份有限公司	25,051.62	2.32	安信证券股份有限公司	179,294.65	1.92
13	东方证券股份有限公司	22,838.52	2.11	中国建银投资证券有限责任公司	149,417.51	1.60
14	方正证券股份有限公司	21,583.29	2.00	光大证券股份有限公司	132,365.45	1.42
15	中国建银投资证券有限责任公司	21,227.83	1.96	中国国际金融有限公司	121,963.42	1.31
16	渣打银行(中国)有限公司	20,575.99	1.90	海通证券股份有限公司	121,623.50	1.30
17	国信证券股份有限公司	20,382.39	1.88	中银国际证券有限责任公司	96,776.59	1.04
18	光大证券股份有限公司	18,476.76	1.71	广州证券有限责任公司	89,884.09	0.96
19	中银国际证券有限责任公司	18,086.74	1.67	中信建投证券股份有限公司	75,653.52	0.81
20	中信金通证券有限责任公司	17,129.62	1.58	东洋证券亚洲有限公司	72,826.15	0.78
21	上海证券有限责任公司	13,060.86	1.21	中信证券股份有限公司	72,773.22	0.78
22	长江证券股份有限公司	11,726.12	1.08	长江证券股份有限公司	70,439.04	0.76
23	安信证券股份有限公司	10,973.07	1.02	内藤证券株式会社	66,316.38	0.71
24	申银万国证券(香港)有限公司	10,294.42	0.95	方正证券股份有限公司	60,954.70	0.65
25	渤海证券股份有限公司	9,190.48	0.85	德意志银行香港分行	58,226.58	0.62
26	齐鲁证券有限公司	7,948.24	0.74	东莞证券有限责任公司	56,401.00	0.60
27	凯基证券亚洲有限公司	7,687.01	0.71	凯基证券亚洲有限公司	53,396.30	0.57
28	平安证券有限责任公司	7,011.03	0.65	长城证券有限责任公司	51,588.36	0.55
29	湘财证券有限责任公司	6,862.44	0.64	英大证券有限责任公司	44,543.52	0.48
30	东北证券股份有限公司	6,787.65	0.63	国元证券股份有限公司	42,603.89	0.46
31	广州证券有限责任公司	6,439.45	0.60	工商东亚证券有限公司	41,844.79	0.45

名次	上海分公司			深圳分公司		
	主要金融机构名称	托管总额 (万美元)	比例 (%)	主要金融机构名称	托管总额 (万港元)	比例 (%)
32	东吴证券股份有限公司	6,334.53	0.59	齐鲁证券有限公司	34,726.99	0.37
33	东洋证券亚洲有限公司	6,329.89	0.58	西南证券股份有限公司	32,977.30	0.35
34	中国民族证券有限责任公司	6,177.40	0.57	东方证券股份有限公司	28,499.22	0.31
35	国元证券股份有限公司	5,879.25	0.54	中信金通证券有限责任公司	28,249.12	0.30
36	兴业证券股份有限公司	5,661.78	0.52	湘财证券有限责任公司	27,680.47	0.30
37	长城证券有限责任公司	5,545.13	0.51	中山证券有限责任公司	26,709.13	0.29
38	恒泰证券股份有限公司	5,535.47	0.51	香港上海汇丰银行有限公司	25,366.85	0.27
39	华安证券有限责任公司	5,164.58	0.48	兴业证券股份有限公司	25,011.30	0.27
40	内藤证券株式会社	5,027.16	0.46	大福证券有限公司	22,354.93	0.24
41	宏源证券股份有限公司	4,942.29	0.46	信达证券股份有限公司	22,243.37	0.24
42	信达证券股份有限公司	4,531.24	0.42	华林证券有限责任公司	22,043.77	0.24
43	浙商证券有限责任公司	4,131.82	0.38	渤海证券股份有限公司	18,150.27	0.20
44	国都证券有限责任公司	3,865.17	0.36	中国民族证券有限责任公司	17,521.40	0.19
45	西南证券股份有限公司	3,827.89	0.35	国海证券股份有限公司	17,336.04	0.19
46	财通证券有限责任公司	3,785.75	0.35	新鸿基投资服务有限公司	17,234.49	0.18
47	民生证券有限责任公司	3,597.76	0.33	华西证券有限责任公司	16,862.19	0.18
48	香港上海汇丰银行有限公司	3,493.10	0.32	宏源证券股份有限公司	16,488.38	0.18
49	国联证券股份有限公司	3,403.98	0.32	国都证券有限责任公司	16,092.37	0.17
50	华鑫证券有限责任公司	3,207.09	0.30	第一创业证券有限责任公司	15,210.71	0.16
	合计	1,008,179.83	93.24		8,999,371.51	96.48

## 4.5 主要金融机构债券托管总额（市值）排名前 50 名

名次	上海分公司			深圳分公司		
	主要金融机构名称	托管总额 (亿元)	比例 (%)	主要金融机构名称	托管总额 (亿元)	比例 (%)
1	中国人寿资产管理有限公司	513.62	7.10	质押券专用证券托管席位一深圳分	209.26	20.65
2	工商银行托管	471.02	6.51	中国工商银行股份有限公司	139.08	13.72
3	中国银行托管	371.96	5.14	中国银行股份有限公司	96.82	9.55
4	建设银行托管	354.68	4.90	中国建设银行股份有限公司	58.31	5.75
5	交通银行托管	182.29	2.52	平安证券有限责任公司	53.50	5.28
6	农业银行托管	170.32	2.35	中国国际金融有限公司	44.98	4.44
7	中国国际金融有限公司	122.35	1.69	中信证券股份有限公司	44.41	4.38
8	中信证券股份有限公司	119.36	1.65	中国人寿资产管理有限公司	37.13	3.66
9	国信证券股份有限公司	81.80	1.13	交通银行股份有限公司	33.63	3.32
10	招商银行托管	79.70	1.10	中国农业银行	32.51	3.21
11	平安证券有限责任公司	62.01	0.86	国泰君安证券股份有限公司	30.74	3.03
12	花旗银行托管	59.16	0.82	中国太平洋保险(集团)股份有限公司	28.34	2.80

名次	上海分公司			深圳分公司		
	主要金融机构名称	托管总额 (亿元)	比例 (%)	主要金融机构名称	托管总额 (亿元)	比例 (%)
13	中国太平洋保险(集团)股份有限公司	56.51	0.78	招商银行股份有限公司	17.55	1.73
14	光大银行托管	56.07	0.78	中信银行股份有限公司	12.88	1.27
15	中国工商银行股份有限公司	49.16	0.68	广发证券股份有限公司	12.59	1.24
16	汇丰银行托管	44.72	0.62	中国银河证券股份有限公司	10.66	1.05
17	招商证券股份有限公司	41.26	0.57	中油财务有限责任公司	10.32	1.02
18	中油财务有限责任公司	40.09	0.55	国信证券股份有限公司	9.87	0.97
19	渣打银行托管	37.63	0.52	招商证券股份有限公司	9.03	0.89
20	中信银行托管	33.63	0.46	海通证券股份有限公司	8.12	0.80
21	国泰君安证券股份有限公司	33.16	0.46	中国光大银行	6.90	0.68
22	光大证券股份有限公司	32.90	0.46	中国邮政储蓄银行有限责任公司	6.12	0.60
23	中国邮政储蓄银行有限责任公司	32.88	0.45	上海浦东发展银行	5.94	0.59
24	中信建投证券有限责任公司	31.14	0.43	中信建投证券股份有限公司	5.72	0.56
25	兴业银行托管	29.31	0.40	兴业银行股份有限公司	4.27	0.42
26	中国建设银行股份有限公司	22.88	0.32	美国花旗银行有限责任公司	4.10	0.40
27	广发证券股份有限公司	19.77	0.27	光大证券股份有限公司	3.68	0.36
28	中银国际证券有限责任公司	19.26	0.27	山西证券股份有限公司	3.32	0.33
29	浦发银行托管	19.17	0.26	申银万国证券股份有限公司	3.29	0.32
30	申银万国证券股份有限公司	18.98	0.26	中国建银投资证券有限责任公司	3.27	0.32
31	民生银行托管	16.01	0.22	中国民生银行股份有限公司	3.20	0.32
32	中国银河证券股份有限公司	15.92	0.22	东方证券股份有限公司	3.16	0.31
33	长江证券股份有限公司	15.50	0.21	兴业证券股份有限公司	3.00	0.30
34	海通证券股份有限公司	14.70	0.20	国元证券股份有限公司	2.93	0.29
35	华泰证券股份有限公司	14.52	0.20	华泰证券股份有限公司	2.84	0.28
36	上海证券有限责任公司	12.73	0.18	长江证券股份有限公司	2.56	0.25
37	齐鲁证券有限公司	11.23	0.16	第一创业证券有限责任公司	2.18	0.21
38	交通银行股份有限公司	8.51	0.12	中国民族证券有限责任公司	2.02	0.20
39	中国农业银行股份有限公司	7.96	0.11	财通证券有限责任公司	1.72	0.17
40	国元证券股份有限公司	7.86	0.11	华西证券有限责任公司	1.62	0.16
41	西南证券股份有限公司	7.14	0.10	中天证券有限责任公司	1.60	0.16
42	山西证券股份有限公司	6.72	0.09	华夏银行股份有限公司	1.46	0.14
43	南京证券有限责任公司	6.34	0.09	华融证券股份有限公司	1.43	0.14
44	东方证券股份有限公司	6.24	0.09	长城证券有限责任公司	1.31	0.13
45	兴业证券股份有限公司	6.23	0.09	西南证券股份有限公司	1.20	0.12
46	德意志 QFII	5.86	0.08	国金证券股份有限公司	1.12	0.11
47	华西证券有限责任公司	5.63	0.08	中原证券股份有限公司	1.10	0.11
48	中国建银投资证券有限责任公司	5.19	0.07	安信证券股份有限公司	1.09	0.11
49	长城证券有限责任公司	5.02	0.07	宏源证券股份有限公司	0.98	0.10

名次	上海分公司			深圳分公司		
	主要金融机构名称	托管总额 (亿元)	比例 (%)	主要金融机构名称	托管总额 (亿元)	比例 (%)
50	华夏银行托管	4.84	0.07	齐鲁证券有限公司	0.92	0.09
	合计	3,390.94	46.87		983.78	97.04

## 4.6 主要金融机构基金托管总额（市值）排名前 50 名

名次	上海分公司			深圳分公司		
	主要金融机构名称	托管总额 (亿元)	比例 (%)	主要金融机构名称	托管总额 (亿元)	比例 (%)
1	工商银行托管	97.27	13.46	中国工商银行股份有限公司	106.31	9.69
2	农业银行托管	94.93	13.14	中国农业银行	102.76	9.37
3	中国人寿资产管理有限公司	77.97	10.79	中国银行股份有限公司	97.15	8.86
4	建设银行托管	37.29	5.16	中国人寿资产管理有限公司	89.89	8.19
5	中国银行托管	33.30	4.61	中国国际金融有限公司	51.59	4.70
6	交通银行托管	25.49	3.53	中信证券股份有限公司	40.45	3.69
7	中国银河证券股份有限公司	21.06	2.91	中国建设银行股份有限公司	36.13	3.29
8	招商证券股份有限公司	19.92	2.76	国泰君安证券股份有限公司	35.43	3.23
9	国泰君安证券股份有限公司	19.39	2.68	中国银河证券股份有限公司	33.26	3.03
10	申银万国证券股份有限公司	19.25	2.66	招商证券股份有限公司	27.10	2.47
11	华泰证券股份有限公司	17.10	2.37	国信证券股份有限公司	25.65	2.34
12	广发证券股份有限公司	16.12	2.23	海通证券股份有限公司	25.09	2.29
13	中信建投证券有限责任公司	15.62	2.16	华泰证券股份有限公司	25.06	2.28
14	海通证券股份有限公司	15.19	2.10	广发证券股份有限公司	25.02	2.28
15	中信证券股份有限公司	14.27	1.97	申银万国证券股份有限公司	21.24	1.94
16	国信证券股份有限公司	13.17	1.82	交通银行股份有限公司	21.22	1.93
17	中国国际金融有限公司	9.62	1.33	中信建投证券股份有限公司	20.43	1.86
18	光大证券股份有限公司	8.91	1.23	光大证券股份有限公司	18.73	1.71
19	华宝证券有限责任公司	8.53	1.18	安信证券股份有限公司	12.43	1.13
20	安信证券股份有限公司	7.12	0.99	齐鲁证券有限公司	11.99	1.09
21	中国建银投资证券有限责任公司	6.59	0.91	中国建银投资证券有限责任公司	11.51	1.05
22	齐鲁证券有限公司	6.20	0.86	平安证券有限责任公司	10.83	0.99
23	东方证券股份有限公司	6.18	0.86	兴业证券股份有限公司	10.09	0.92
24	平安证券有限责任公司	5.05	0.70	招商银行股份有限公司	10.03	0.91
25	招商银行托管	4.77	0.66	宏源证券股份有限公司	8.16	0.74
26	长江证券股份有限公司	4.15	0.57	东方证券股份有限公司	7.21	0.66
27	西南证券股份有限公司	3.98	0.55	中国光大银行	7.08	0.65
28	兴业证券股份有限公司	3.97	0.55	中银国际证券有限责任公司	6.47	0.59
29	上海证券有限责任公司	3.93	0.54	红塔证券股份有限公司	6.19	0.56
30	中银国际证券有限责任公司	3.65	0.51	长江证券股份有限公司	6.09	0.56
31	华福证券有限责任公司	3.20	0.44	中信万通证券有限责任公司	5.96	0.54
32	宏源证券股份有限公司	3.10	0.43	中原证券股份有限公司	5.84	0.53

名次	上海分公司			深圳分公司		
	主要金融机构名称	托管总额 (亿元)	比例 (%)	主要金融机构名称	托管总额 (亿元)	比例 (%)
33	中信银行托管	2.93	0.40	国元证券股份有限公司	5.65	0.52
34	中信金通证券有限责任公司	2.67	0.37	中信银行股份有限公司	5.64	0.51
35	花旗银行托管	2.65	0.37	中油财务有限责任公司	5.36	0.49
36	国元证券股份有限公司	2.62	0.36	汇丰银行(中国)有限公司	5.21	0.48
37	信达证券股份有限公司	2.61	0.36	华宝证券有限责任公司	5.13	0.47
38	东海证券有限责任公司	2.60	0.36	中信金通证券有限责任公司	5.02	0.46
39	渤海证券股份有限公司	2.55	0.35	国都证券有限责任公司	4.94	0.45
40	东兴证券股份有限公司	2.50	0.35	西部证券股份有限公司	4.87	0.44
41	方正证券股份有限公司	2.48	0.34	方正证券股份有限公司	4.61	0.42
42	东北证券股份有限公司	2.45	0.34	华西证券有限责任公司	4.52	0.41
43	华西证券有限责任公司	2.34	0.32	渤海证券股份有限公司	4.22	0.38
44	大通证券股份有限公司	2.23	0.31	中国民生银行股份有限公司	4.12	0.38
45	中国民族证券有限责任公司	2.23	0.31	长城证券有限责任公司	4.08	0.37
46	南京证券有限责任公司	2.22	0.31	信达证券股份有限公司	3.89	0.35
47	财达证券有限责任公司	2.19	0.30	湘财证券有限责任公司	3.86	0.35
48	中信万通证券有限责任公司	2.10	0.29	美国花旗银行有限责任公司	3.79	0.35
49	山西证券股份有限公司	2.08	0.29	华福证券有限责任公司	3.70	0.34
50	湘财证券有限责任公司	2.04	0.28	国联证券股份有限公司	3.69	0.34
	合计	669.78	92.67		1,004.69	91.58

## 4.7 主要金融机构权证托管总额(市值)排名前50名

名次	上海分公司			深圳分公司		
	主要金融机构名称	托管总额 (亿元)	比例 (%)	主要金融机构名称	托管总额 (亿元)	比例 (%)
1		0.00	0.00		0.00	0.00
2		0.00	0.00		0.00	0.00
3		0.00	0.00		0.00	0.00
4		0.00	0.00		0.00	0.00
5		0.00	0.00		0.00	0.00
6		0.00	0.00		0.00	0.00
7		0.00	0.00		0.00	0.00
8		0.00	0.00		0.00	0.00
9		0.00	0.00		0.00	0.00
10		0.00	0.00		0.00	0.00
11		0.00	0.00		0.00	0.00
12		0.00	0.00		0.00	0.00
13		0.00	0.00		0.00	0.00

名次	上海分公司			深圳分公司		
	主要金融机构名称	托管总额 (亿元)	比例 (%)	主要金融机构名称	托管总额 (亿元)	比例 (%)
14		0.00	0.00		0.00	0.00
15		0.00	0.00		0.00	0.00
16		0.00	0.00		0.00	0.00
17		0.00	0.00		0.00	0.00
18		0.00	0.00		0.00	0.00
19		0.00	0.00		0.00	0.00
20		0.00	0.00		0.00	0.00
21		0.00	0.00		0.00	0.00
22		0.00	0.00		0.00	0.00
23		0.00	0.00		0.00	0.00
24		0.00	0.00		0.00	0.00
25		0.00	0.00		0.00	0.00
26		0.00	0.00		0.00	0.00
27		0.00	0.00		0.00	0.00
28		0.00	0.00		0.00	0.00
29		0.00	0.00		0.00	0.00
30		0.00	0.00		0.00	0.00
31		0.00	0.00		0.00	0.00
32		0.00	0.00		0.00	0.00
33		0.00	0.00		0.00	0.00
34		0.00	0.00		0.00	0.00
35		0.00	0.00		0.00	0.00
36		0.00	0.00		0.00	0.00
37		0.00	0.00		0.00	0.00
38		0.00	0.00		0.00	0.00
39		0.00	0.00		0.00	0.00
40		0.00	0.00		0.00	0.00
41		0.00	0.00		0.00	0.00
42		0.00	0.00		0.00	0.00
43		0.00	0.00		0.00	0.00
44		0.00	0.00		0.00	0.00
45		0.00	0.00		0.00	0.00
46		0.00	0.00		0.00	0.00
47		0.00	0.00		0.00	0.00
48		0.00	0.00		0.00	0.00
49		0.00	0.00		0.00	0.00
50		0.00	0.00		0.00	0.00
	合计	0.00	0.00		0.00	0.00

## 4.8 流通股托管市值地区分布表

地区	上海分公司				深圳分公司			
	A股托管市值 (亿元)	比重 (%)	B股托管市值 (万美元)	比重 (%)	A股托管市 值 (亿元)	比重 (%)	B股托管市值 (万港元)	比重 (%)
安徽	985.10	0.67	11,043.83	1.02	889.79	1.35	6,554.31	0.07
北京	57,875.99	39.24	52,816.30	4.88	6,409.38	9.76	264,732.15	2.84
福建	2,406.28	1.63	5,661.78	0.52	1,283.62	1.95	54,561.91	0.58
甘肃	706.95	0.48	985.05	0.09	400.14	0.61	2,113.92	0.02
广东	5,796.89	3.93	42,131.13	3.90	5,281.63	8.04	750,258.62	8.04
广西	136.04	0.09	1,827.03	0.17	989.35	1.51	17,336.04	0.19
贵州	384.84	0.26	732.83	0.07	250.00	0.38	2,177.90	0.02
海南	184.36	0.12	1,572.77	0.15	160.57	0.24	3,864.02	0.04
河北	969.10	0.66	0.00	0.00	643.40	0.98	0.00	0.00
河南	1,147.73	0.78	0.00	0.00	1,348.61	2.05	1,024.31	0.01
黑龙江	914.20	0.62	0.00	0.00	416.00	0.63	13,456.87	0.14
湖北	1,899.51	1.29	11,726.12	1.08	1,309.05	1.99	0.00	0.00
湖南	623.07	0.42	6,862.44	0.63	890.53	1.36	12,400.86	0.13
吉林	358.99	0.24	6,787.65	0.63	353.73	0.54	9,019.49	0.10
江苏	8,994.44	6.10	54,109.18	5.00	3,718.68	5.66	222,986.51	2.39
江西	456.18	0.31	0.00	0.00	644.27	0.98	5,579.57	0.06
辽宁	694.15	0.47	1,693.03	0.16	1,302.12	1.98	15,945.57	0.17
内蒙古	517.12	0.35	5,535.47	0.51	316.28	0.48	6,618.60	0.07
宁夏	257.71	0.17	0.00	0.00	0.24	0.00	9,806.53	0.11
青海	94.31	0.06	0.00	0.00	384.44	0.59	0.00	0.00
山东	3,036.19	2.06	10,629.08	0.98	2,334.40	3.55	42,951.01	0.46
山西	1,905.02	1.29	2,060.54	0.19	990.20	1.51	6,421.35	0.07
陕西	596.43	0.40	1,915.84	0.18	579.82	0.88	14,500.21	0.16
上海	25,318.81	17.16	430,739.13	39.84	8,764.45	13.34	3,024,496.00	32.42
深圳	10,989.93	7.45	107,892.64	9.98	12,585.22	19.16	2,850,424.44	30.56
四川	1,035.02	0.70	3,106.48	0.29	1,877.01	2.86	18,445.47	0.20
天津	440.28	0.30	9,190.48	0.85	603.54	0.92	0.00	0.00
西藏	0.00	0.00	497.85	0.05	0.00	0.00	0.00	0.00
新疆	438.20	0.30	4,942.29	0.46	742.56	1.13	0.00	0.00
云南	826.08	0.56	1,186.48	0.11	583.40	0.89	6,692.30	0.07
浙江	3,382.17	2.29	42,844.73	3.96	4,943.93	7.53	95,020.42	1.02
重庆	963.07	0.65	3,827.89	0.35	949.41	1.45	38,718.24	0.42
中国香港	0.00	0.00	96,032.99	8.88	0.00	0.00	1,641,184.04	17.59
中国台湾	0.00	0.00	0.00	0.00	0.00	0.00	0.00	0.00
新加坡	0.00	0.00	39.61	0.00	0.00	0.00	0.00	0.00
韩国	0.00	0.00	0.00	0.00	0.00	0.00	113.40	0.00
美国	0.00	0.00	0.00	0.00	0.00	0.00	0.00	0.00
英国	0.00	0.00	0.00	0.00	0.00	0.00	0.00	0.00
日本	0.00	0.00	5,027.16	0.46	0.00	0.00	66,316.38	0.71
马来西亚	0.00	0.00	0.00	0.00	0.00	0.00	0.00	0.00
印尼	0.00	0.00	0.00	0.00	0.00	0.00	0.00	0.00
未指定/ 托管	13,171.81	8.93	1,436.01	0.13	348.88	0.53	676.33	0.01
其他	0.00	0.00	156,425.75	14.47	3,397.47	5.17	123,596.36	1.33
合计	147,505.97	100.00	1,081,279.56	100.00	65,692.12	100.00	9,327,993.13	100.00

注：①流通股包括已上市和暂未上市的流通股。②A股按期末投资者指定/托管的营业部或托管银行

的联系地址统计；B股境内账户持有市值按指定/托管的营业部所在地统计，境外账户持有市值按结算会员的通讯地址统计。③沪市未办理指定交易的账户中的证券，归入“未指定/托管”。④深市无法确定席位/营业部所在地区的账户中的证券，暂归入“其他”；沪市“其他”为待交收账户的股票市值。

## 五、证券结算业务统计

### 5.1 结算系统参与人个数统计表

	上海分公司	深圳分公司
一、境内参与人家数（家）	159	148
证券公司	108	109
信托公司	2	2
托管银行	22	22
其他	27	15
二、境外参与B股结算的机构家数（家）	63	44
证券公司	59	36
托管银行	4	8

注：①结算系统参与人指参加资金结算业务的结算参与人。②其他包括财务公司、保险公司、财政公司、国债服务部等结算参与人。

### 5.2 资金结算业务统计表

	结算总额（亿元）	结算净额（亿元）	结算效率 I（%）	结算效率 II（%）
一、人民币				
其中：上海分公司	123,772.69	6,972.89	94.02	88.64
深圳分公司	92,491.99	824.91	98.84	75.92
二、美元	9.77	1.37	83.21	69.39
三、港元	62.25	14.22	77.15	-

注：①结算总额：统计期内所有结算项目分币种逐笔计算的应收、应付绝对值之和。②结算净额：统计期内每日每个结算备付金帐户净额结算部分应收、应付轧差数的绝对值之和。③人民币结算效率 I=1-二级市场结算净额/二级市场结算总额；人民币结算效率 II=1-(二级市场结算净额+一级市场结算总额)/结算总额。④美元结算效率 I=1-净额结算部分的结算净额/净额结算部分的结算总额；美元结算效率 II=1-(净额交收部分的结算净额+逐笔交收的结算总额)/结算总额。⑤港元结算效率 I=1-净额结算部分的结算净额/净额结算部分的结算总额。⑥结算总额、结算净额按清算日期统计。

## 六、代办股份转让业务统计

	本期新增	累计
一、代办股份转让家数（家）	-	-
二、代办股份转让系统登记存管的股票只数（只）	1	162
三、代办股份转让系统登记存管的股票面值（万元）	3,463.27	1,097,013.99
流通股	1,930.00	867,985.15
非流通股	1,533.27	229,028.84
四、代办股份转让系统登记存管的股票流通市值（万元）	85,977.53	14,445,021.43
五、代办股份转让交易笔数（笔）	23,506	4,217,939
六、代办股份转让交易量（股）	78,444,958	16,999,184,644
七、代办股份转让交易金额（万元）	10,256.72	3,423,912.11

注：交易量、交易金额、笔数均按双向计算。

## 七、股改限售股份解禁减持情况统计

	上海市场			深圳市场			沪深合计		
	持有限售股数量占比>=5%账户	持有限售股数量占比<5%账户	合计	持有限售股数量占比>=5%账户	持有限售股数量占比<5%账户	合计	持有限售股数量占比>=5%账户	持有限售股数量占比<5%账户	合计
累计产生股改限售股份数量(亿股)	3,043.82	550.08	3,593.90	1,030.15	261.15	1,291.30	4,073.97	811.23	4,885.20
未解禁股改限售股份存量(亿股)	362.03	34.30	396.33	228.05	69.28	297.33	590.09	103.58	693.66
当月解禁数量(亿股)	10.99	5.93	16.92	11.25	0.04	11.29	22.24	5.97	28.21
累计解禁数量(亿股)	2,670.15	515.78	3,185.93	802.10	191.87	993.97	3,472.25	707.65	4,179.90
累计解禁占比	87.72%	93.76%	88.65%	77.86%	73.47%	76.97%	85.23%	87.23%	85.56%
当月减持数量(亿股)	1.08	1.64	2.72	0.33	0.16	0.50	1.41	1.81	3.22
当月日均减持数量(亿股)	0.05	0.07	0.12	0.02	0.01	0.02	0.06	0.08	0.15
累计减持数量(亿股)	139.56	205.98	345.54	80.26	96.99	177.25	219.82	302.97	522.79
累计减持占比	5.23%	39.94%	10.85%	10.01%	50.55%	17.83%	6.33%	42.81%	12.51%
当月市场成交量(亿股)	-	-	1,154.51	-	-	807.46	-	-	1,961.97
当月减持数量占当月成交量的比重	-	-	0.24%	-	-	0.06%	-	-	0.16%

注：①累计解禁数量为自股改以来累计解禁的数量；②累计解禁占比为累计解禁数量占累计产生股改限售股份数量的比重；③累计减持数量包括自股改以来通过集中竞价交易方式和大宗交易方式累计减持的数量；④累计减持占比为累计减持数量占累计解禁数量的比重；⑤持有限售股数量占比指证券账户在股改实施日日终持有某证券的股改限售股数量占该证券当日股本数量的比重；⑥当月日均减持数量为当月减持数量除以当月实际交易天数。⑦由于深圳新增股改公司大小非调整的原因，本月深市大非累计产生股改限售股数量有所上升，对市场整体情况无影响。

## 八、其他业务统计

### 8.1 代扣印花税情况统计表

	上海分公司	深圳分公司	合计
代扣 A 股印花税（万元）	102,603.08	85,251.76	187,854.84
代扣 A 股集中交易印花税（万元）	102,600.23	82,774.05	185,374.28
代扣 A 股非集中交易印花税（万元）	2.85	2,477.71	2,480.56
代扣 B 股印花税（万美元/港币）	56.35	308.58	-
代扣 B 股集中交易印花税(万美元/港币)	56.35	308.58	-
代扣 B 股非集中交易印花税(美元/港币)	1.27	0.00	-

注：按记账日期统计。

### 8.2 代理上市公司发放现金红利情况统计表

	上海分公司	深圳分公司	合计
代发 A 股红利			
发放现金红利公司家数（家）	2	0	2
发放现金红利的股本数（万）	287,334.79	0.00	287,334.79
发放现金红利金额（万元）	33,071.05	0.00	33,071.05
平均每股分红（元）	0.12	0.00	0.12
代发 B 股红利			
发放现金红利公司家数（家）	0	0	0
发放现金红利的股本数（万）	0.00	0.00	0.00
发放现金红利金额(万美元/万港元)	0.00	0.00	-
平均每股分红（美元/港元）	0.00	0.00	-

注：发放现金红利金额指实际发放给投资者的现金红利金额，按红利发放日统计。

### 8.3 代理基金发放现金红利情况统计表

	上海分公司	深圳分公司	合计
分红基金只数（只）	0	1	1
分红基金面值（亿元）	0.00	16.07	16.07
基金分红总金额（亿元）	0.00	0.08	0.08
平均每份基金分红（元）	0.00	0.00	0.00

## 8.4 代理债券还本付息统计表

	上海分公司	深圳分公司
一、代理债券还本付息只数（只）	65	11
国债	12	2
地方债	0	0
企业债	34	7
公司债	17	1
可转债	0	1
分离式可转债	2	0
二、代理债券还本付息金额（万元）	260,367.37	120,128.10
国债	17,115.58	704.75
地方债	0.00	0.00
企业债	105,679.29	110,769.89
公司债	130,372.50	4,002.06
可转债	0.00	4,651.40
分离式可转债	7,200.00	0.00

## 九、主要统计指标解释

1. 股票账户：指投资者在我公司上海、深圳分公司开立的人民币普通股票账户（简称 A 股账户）和人民币特种股票账户（简称 B 股账户）。投资者需在我上海分公司、深圳分公司分别开立股票账户，才可在对应的上海证券交易所、深圳证券交易所进行证券交易。投资者在两个分公司开立的股票账户不可串用，即：在上海分公司开立的 A 股账户仅可用于持有在上海证券交易所上市的除 B 股之外的各类证券，在上海分公司开立的 B 股账户仅可用于持有在上海证券交易所上市的 B 股；在深圳分公司开立的 A 股账户仅可用于持有在深圳证券交易所上市的除 B 股之外的各类证券，在深圳分公司开立的 B 股账户仅可用于持有在深圳证券交易所上市的 B 股。在上海、深圳分公司开立的 A 股账户经过重新注册登记后，可用于认购、申购、赎回我公司开放式基金登记结算系统（一般称“开放式基金系统”）内登记的相关开放式基金。
2. 有效账户：指除去休眠账户之外的股票账户。
3. 休眠账户：指根据中国证监会《关于做好证券公司客户交易结算资金第三方存管有关账户规范工作的通知》以及本公司《关于进一步规范账户管理工作的通知》的规定，经证券公司核实、申报的休眠账户。
4. 基金账户：指投资者在我公司开立或者配发的上海、深圳证券投资基金账户（简称基金账户）。基金账户包括投资者直接申请开立的证券投资基金账户，也包括投资者投资于我公司开放式基金系统登记的开放式基金时，开放式基金系统按照业务规则自动为投资者配发的证券投资基金账户（参见本公司《开放式证券投资基金登记结算业务指南》3.1.2 条第三款）。由于市场上的开放式基金并非全部由我公司开放式基金系统提供登记服务，因此我公司开放式基金系统自动配发的基金账户并不代表市场上全部的开放式基金账户。投资者申请开立的上海基金账户可用于持有在上海证券交易所上市的封闭式基金、ETF 和债券（含国债、地方债、企业债、公司债、可转债等），并可用于认购、申购、赎回我公司开放式基金系统内登记的相关开放式基金（包括开通“上证基金通”业务的基金）；投资者申请开立的深圳基金账户可用于持有深圳证券交易所上市的封闭式基金、ETF 和债券（含国债、地方债、企业债、可转债等），并可用于认购、申购、赎回我公司开放式基金系统内登记的相关开放式基金（包括 LOF 及其他在深交所挂牌揭示净值的开放式基金）。
5. 开户总数：指截止到期末投资者累计开立的股票账户或基金账户的数量。
6. 销户总数：指截止到期末投资者已办理了销户手续和已被清理的股票账户或基金账户的数量。
7. 期末账户数：指截止到期末投资者可以在市场中使用的股票账户或基金账户的数量，它等于开户总数减去销户总数。
8. 新增开户数：指一定时期内投资者新开立的股票账户或基金账户的数量。
9. 新销户数：指一定时期内投资者新销的股票账户或基金账户的数量。
10. 期末有效账户数：指除去期末休眠账户的期末股票账户数。

11. 开户代理机构：以法人为单位与我公司签订开户代理协议的机构，包括已签定协议的银行总行和省级分行。
12. 开户代办点：开户代理机构的分支机构，包括证券公司营业部、银行储蓄点。
13. 登记存管的证券：指发行人已在我公司办理了发行登记的证券，包括已在我公司办理发行登记但尚未在交易所上市的证券和已从交易所退市但尚未在我公司办理退出登记的证券；包括 A 股、B 股、权证、国债、地方债、企业债、公司债、可转债、分离式可转债、封闭式基金、ETF 和 LOF，不包括开放式基金和债券回购。
14. 证券投资基金：投资者类型中的证券投资基金包括开放式基金和封闭式基金等。
15. 一般机构：投资者类型中的一般机构指除证券公司自营、证券公司集合理财、证券投资基金、基金公司专户理财产品、社保基金、企业年金、QFII、保险类投资者、信托类投资者以外的机构投资者。
16. 结算参与者：具有法人资格、参与我公司资金法人结算的证券公司、信托公司、托管银行及其他机构。
17. 结算总额：指统计期内所有结算项目分币种逐笔计算的应收、应付绝对值之和。
18. 结算净额：指统计期内每日每个结算备付金帐户净额结算部分应收、应付轧差数的绝对值之和。
19. 结算效率：人民币结算效率  $I=1-\text{二级市场结算净额}/\text{二级市场结算总额}$ ；人民币结算效率  $II=1-\text{（二级市场结算净额}+\text{一级市场结算总额）}/\text{结算总额}$ ；美元结算效率  $I=1-\text{净额结算部分的结算净额}/\text{净额结算部分的结算总额}$ ；美元结算效率  $II=1-\text{（净额交收部分的结算净额}+\text{逐笔交收的结算总额）}/\text{结算总额}$ 。
20. 股改限售股：特指由于股权分置改革而产生的股改限售流通股。
21. 解禁：即办理解禁登记，指股改限售股变更为普通流通股的股份性质变更登记手续。
22. 未解禁股改限售股：指未办理解禁登记的股改限售股，受“锁一爬二”和原非流通股股东承诺等限制，不能在二级市场上交易买卖。
23. 减持：指持有解禁限售股的股东在二级市场通过集中竞价交易或大宗交易卖出的行为。

联系人： 齐林

联系电话： 010-59378916

电子邮件： lqi@chinaclear.com.cn